

# 童心看醫學博物館



香港醫學博物館學會

香港半山堅巷二號

電話：25495123 傳真：25599458

電郵：[info@hkmms.org.hk](mailto:info@hkmms.org.hk) 網頁：[www.hkmms.org.hk](http://www.hkmms.org.hk)

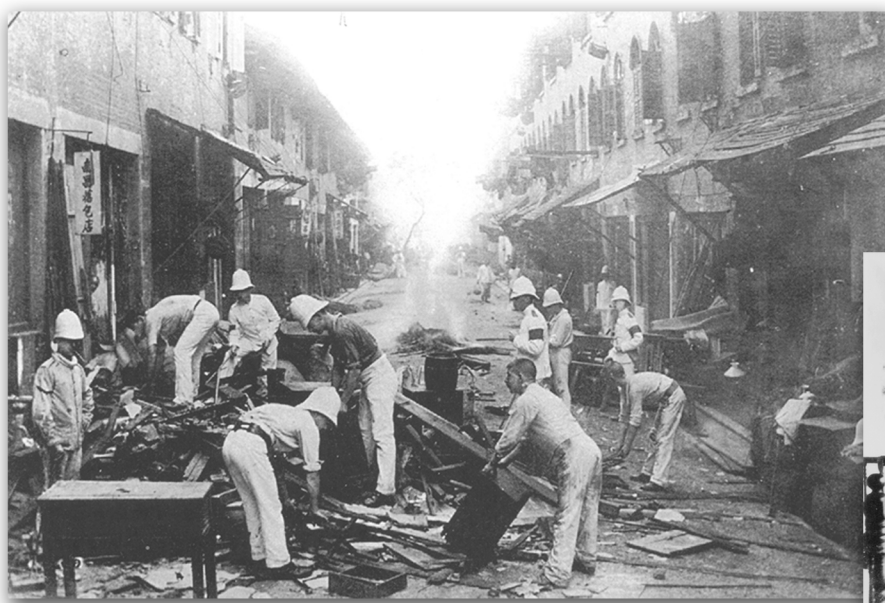
## 沒有防疫的日子

要預防疫症，大家會想到戴口罩、勤洗手，1比99消毒水清潔家居… 但是，百多年前的香港，市民對個人及環境衛生認識不足。

1894年，上環太平山區的衛生狀況極為惡劣，因而爆發了一場大瘟疫--鼠疫，造成了2000多人死亡。



由於政府認為區內所有房舍衛生條件不適合人類居住，因此將之全部夷平，以徹底清潔太平山區。



1. 英軍由發現鼠疫的房舍將家具取走以進行消毒工作。

鳴謝：1：由 Shropshire Regimental Museum 提供

2：香港醫學博物館藏品，Mrs Frances Ashburner 捐贈

2. 1894年鼠疫爆發時位於堅尼地城的臨時傳染病醫院

## 百年來的防疫工作

因為這場瘟疫，香港於1906年成立了第一間專為臨床和公共衛生服務而興建的實驗室「細菌學檢驗所」。



檢驗所的工作：

### 預防鼠疫

透過剖驗收集得來的老鼠，有效監察老鼠感染鼠疫的情況，並推行滅鼠措施。在高峰期，每年曾剖驗過萬隻老鼠。自1923年以後，香港再沒有大規模的鼠疫爆發。

### 檢驗食水、牛奶及奶類製品

定期檢驗從水塘、水井、街喉、奶品公司等處抽取的樣本，確保食水可以安全飲用，泳灘的水質適合游泳，和牛奶及奶類製品（如雪糕）不含大腸桿菌等病原體，以預防食物中毒。

# 百年來的防疫工作

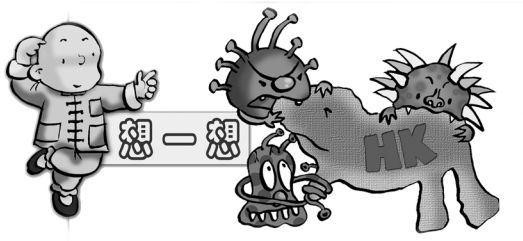


## 疫苗製造

生產疫苗是檢驗所的主要工作之一，其中以生產牛痘(天花疫苗) 最為重要。由於牛痘和疫苗接種計劃都十分有效，香港在1952年以後再沒有天花的個案。1979年，世界衛生組織宣布全球成功撲滅天花。

## 病理檢驗

這些檢驗有助診斷病因。檢驗包括：培養及識別細菌，測試血清尋找特定抗體，檢驗手術或解剖獲得的組織樣本，用顯微鏡偵察血液中的瘧疾原蟲等等。



如果沒有細菌學檢驗所，  
今天香港的衛生情況會是怎樣？



今天很多傳染病如禽流感仍然威脅着我們，  
為了預防疫症爆發，我們可以對居住環境、  
個人衛生做些甚麼？

## 建築設計特色



大樓外觀顯然是英國愛德華時期的建築風格，結合了西方古典元素(如山形牆、壁柱和圓拱)，中國建築元素(如中國瓦片屋頂)，和香港英式建築特色(如木條百葉窗和開陽大露台)，以紅磚及耐用物料建造，不但適合香港的氣候，也是當時檢驗所注意環境衛生的實証(如寬深的陽台，光猛通風的房間和依舊整潔的地磚)。



你可以找到這些建築特色嗎？

1. 彩色玻璃窗
2. 黑色木樓梯
3. 壁爐
4. 中式瓦頂
5. 地磚
6. 瓶形頂尖飾



## 香港醫學博物館

1990年，檢驗所被列為法定古蹟，受法例保護，不能任意拆卸或破壞。1996年，由非牟利慈善團體香港醫學博物館學會成功活化為「香港醫學博物館」，繼續為捍衛民康而努力。博物館維持了古蹟的內、外原本面貌，是文物保育的一個成功例子。



請支持我們!

加入本館義工行列或捐款支持。

